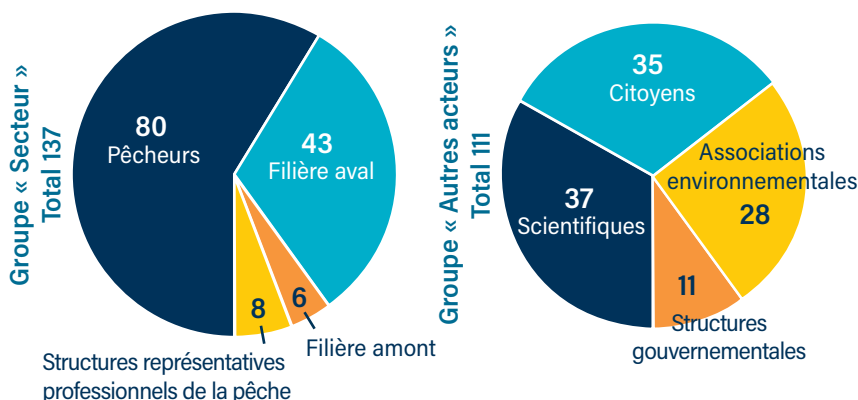


RÉSULTATS DE L'ENQUÊTE AUPRÈS DES ACTEURS

Les objectifs de cette enquête

- Évaluer la faisabilité et l'acceptabilité de diverses mesures pour réduire les captures accidentelles de dauphins communs dans le golfe de Gascogne
- Comprendre si et pourquoi certaines mesures seraient acceptées ou rejetées
- Explorer comment la perception des conséquences des mesures influence cette acceptabilité
- Offrir à tous les acteurs un espace objectif pour exprimer leur point de vue

Qui a répondu ?



L'enquête ne visait pas à garantir une homogénéité entre les catégories, mais à recueillir une large diversité d'opinions pour explorer les perceptions des différents acteurs et, sur cette base, envisager des mesures acceptables.

Mise en œuvre

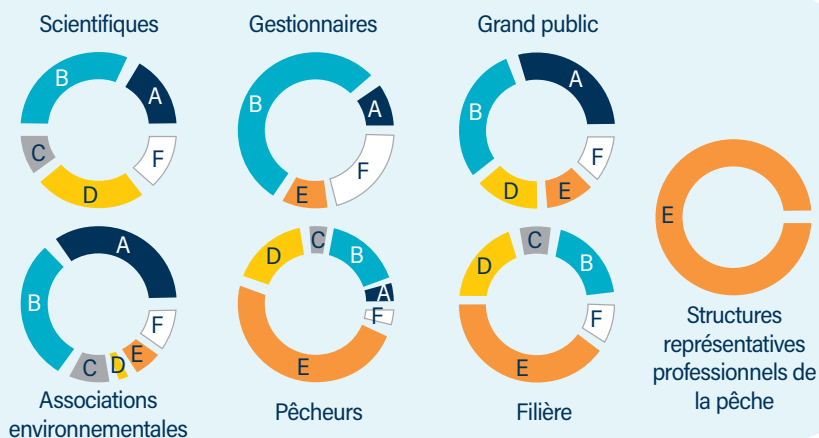
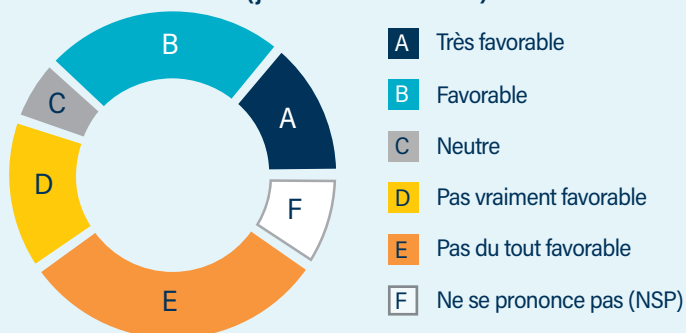
Des enquêtes individuelles ont permis de recueillir des avis directs et d'éviter les biais de groupe. L'opinion sur différentes mesures de gestion et de leurs combinaisons a été recueillie via des échelles qualitatives allant de «très favorable» à «pas du tout favorable», permettant une compréhension nuancée de la perception des répondants. Des questions ouvertes ont permis de justifier les réponses, enrichissant la compréhension des motivations et un espace était dédié pour la proposition par les répondants de combinaisons de mesures jugées efficaces et acceptables.

248 enquêtes complétées

117 entretiens

131 réponses en ligne

Avis général sur la fermeture du golfe de Gascogne (janvier-février 2024)



L'avis sur la fermeture est divisé entre les acteurs. Ces résultats sont cependant à nuancer car peu de groupes sont unanimes. Au sein des pêcheurs notamment, certains professionnels utilisant un engin non concerné par la fermeture (engins autres que filets, chaluts pélagiques et bolinches) ont émis un avis favorable.

Ces avis contrastés cachent cependant un fort consensus et une perception partagée des impacts de la fermeture, à la fois sur les conséquences socio-économiques négatives mais aussi sur des effets favorables sur la réduction des captures accidentelles et pour l'écosystème marin en général :

Conséquences économiques



Conséquences sociales



Efficacité de réduction des captures accidentelles



Autres conséquences environnementales

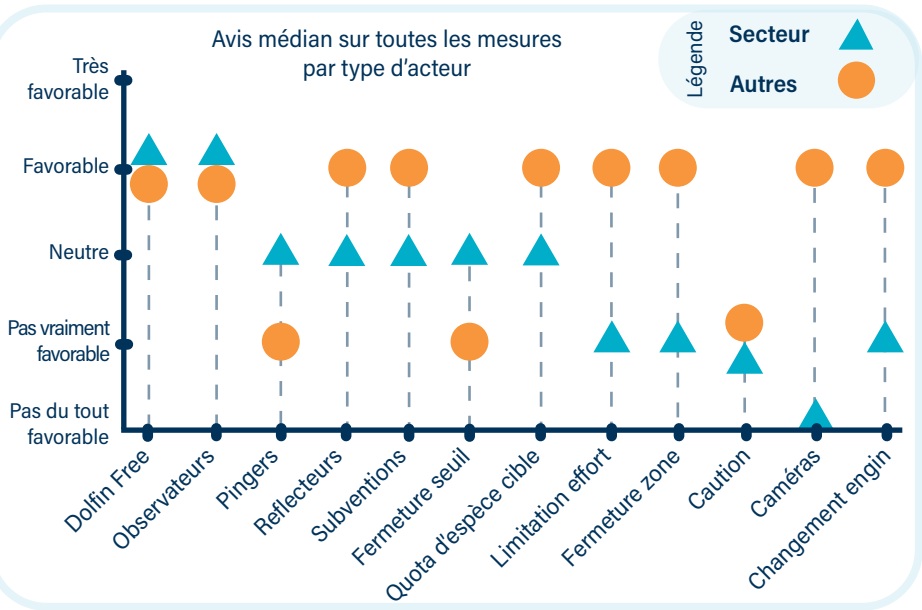


Les trois principales conséquences économiques négatives de la fermeture, telles que mentionnées par les répondants, concernent directement les poissonniers et mareyeurs : manque d'approvisionnement, inéquité entre métiers, et hausse des prix. Toutes les catégories d'acteurs enquêtés déplorent le climat social autour de la fermeture. Les conséquences sociales plus directes sur les pêcheurs et l'inéquité de la fermeture qui impacte certaines flottilles plus que d'autres reviennent fréquemment dans les dires des pêcheurs, de la filière et des scientifiques.

En revanche, la majorité des répondants reconnaissent les bénéfices de la fermeture pour l'ensemble de l'écosystème.

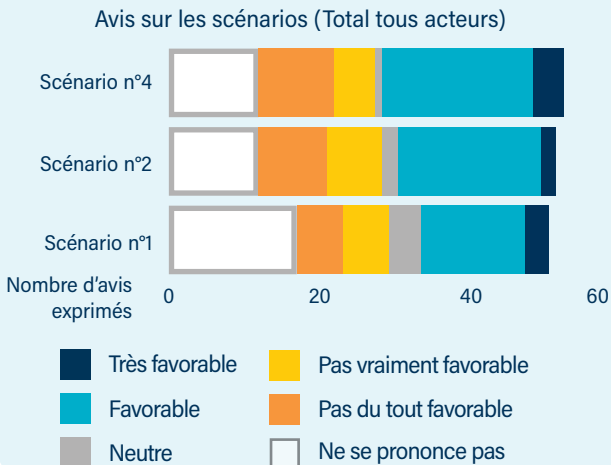
Quelles alternatives ?

L'enquête proposait également de donner son avis sur d'autres mesures de gestion ou de suivi des captures accidentelles afin de dégager des pistes plus consensuelles (balises DolphinFree, ou observateurs embarqués). Aucune mesure ne remporte une adhésion franche.



Les avis sont mitigés mais trois scénarios recueillent proportionnellement plus d'avis favorables que les autres, même au sein du secteur professionnel :

- N°4 : fermeture de zone indemnisée
- N°2 : changement d'engin en échange de quotas supplémentaires d'espèces cibles
- N°1 : choix entre un changement d'engin ou l'installation de caméras.



Propositions exprimées dans l'enquête

- 1** Lutte contre la pollution pour la préservation des milieux et des espèces protégées
- 2** Amélioration de la gestion des espèces cibles
- 3** Soutien à la pêche artisanale
- 4** Limitation sur le nombre, la hauteur et la longueur des filets
- 5** Révision et simplification du système d'aides
- 6** Concertation et pacification

Pour conclure

L'enquête a permis de mettre en évidence deux aspects importants de ce problème environnemental et sociétal. D'abord, malgré le constat scientifique, le diagnostic de la menace que fait porter la pêche sur la viabilité à long-terme de la population de dauphins communs n'est pas unanimement partagé par les professionnels de la pêche, ce qui souligne le besoin de poursuivre les efforts de sensibilisation envers la profession. Deuxièmement, le climat conflictuel entre les pêcheurs, les organisations environnementales et les administrations françaises et européennes pousse à la recherche de solutions mais peut aussi conduire à des crispations de la part du secteur professionnel. Il ressort ainsi de l'enquête une divergence de perceptions quasi systématique entre professionnels du secteur pêche d'une part et scientifiques et ONGs d'autre part. L'analyse du potentiel de mise en œuvre, d'efficacité et d'acceptabilité de différentes mesures doit alors s'inscrire dans une transition, concertée et partagée, des activités de pêche à plus long terme, en réponse aux enjeux environnementaux et climatiques.

Merci à toutes les personnes ayant accepté de répondre à cette enquête.

Plus d'informations :

